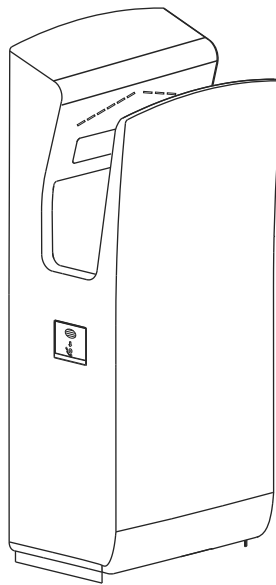




MORRIS

ΣΤΕΓΝΩΤΗΡΙΟ ΧΕΡΙΩΝ

Οδηγίες χρήσης



ΜΟΝΤΕΛΟ: HAD1101



ΠΡΟΕΙΔΟΠΟΙΗΣΗ

Αν δεν χρησιμοποιήσετε τη συσκευή σωστά ή δεν ακολουθήσετε προσεκτικά τις οδηγίες ασφαλείας, μπορεί να προκληθεί σοβαρός τραυματισμός.



- **Μην ανοίγετε το μπροστινό κάλυμμα.**
Διαφορετικά, μπορεί να πάθετε ηλεκτροπληξία.

Απαγορεύεται



- **Μη χρησιμοποιείτε τη συσκευή σε υγρό περιβάλλον, για παράδειγμα στο μπάνιο, όπου μπορεί να βραχεί ή σε μέρη που μπορεί να συσσωρευτεί υγρασία.**

Μη χρησιμοποιείτε τη συσκευή στο μπάνιο.

Διαφορετικά, μπορεί να πάθετε ηλεκτροπληξία ή να πάθει ζημιά η συσκευή.



- **Μην αφήσετε τη συσκευή να βραχεί.**
Διαφορετικά, μπορεί να πάθετε ηλεκτροπληξία.

Μην αφήσετε τη συσκευή να βραχεί.



- **Μην τροποποιείτε και μην αποσυναρμολογείτε τη συσκευή χωρίς λόγο.**
Διαφορετικά, μπορεί να προκληθεί πυρκαγιά, ηλεκτροπληξία ή τραυματισμός.

Απαγορεύεται η αποσυναρμολόγηση



Σημαντικό!
Ακολουθείτε πάντα τις οδηγίες με προσοχή.

- **Χρησιμοποιήστε μονοφασική πρίζα εναλλασσόμενου ρεύματος 220~240V/50/60Hz.**
- **Χρησιμοποιήστε τάση εντός των ορίων, διότι μεγαλύτερη τάση από 220V + 10% θα προκαλέσει βλάβη της συσκευής.**
Η χρήση εσφαλμένης παροχής ρεύματος μπορεί να προκαλέσει πυρκαγιά, ηλεκτροπληξία και δυσλειτουργία.
- **Χρησιμοποιήστε ξεχωριστή γραμμή.**
Αν χρησιμοποιείτε και άλλες ηλεκτρικές συσκευές στην ίδια γραμμή, ενδέχεται το πολύμπριζο να ζεσταθεί πολύ και να προκληθεί πυρκαγιά.
- **Κλείνετε πάντα τον διακόπτη πριν από τον έλεγχο και το καθάρισμα της συσκευής.**
Διαφορετικά, μπορεί να πάθετε ηλεκτροπληξία.



Σύνδεση γείωσης

- **Βεβαιωθείτε ότι η συσκευή είναι σωστά γειωμένη.**
Μπορεί να πάθετε ηλεκτροπληξία λόγω δυσλειτουργίας ή βραχυκυκλώματος.
- **Οι εργασίες τοποθέτησης πρέπει να γίνονται από εξειδικευμένο τεχνικό.**
Η εσφαλμένη σύνδεση των καλωδίων μπορεί να προκαλέσει ηλεκτροπληξία και πυρκαγιά.
- **Βεβαιωθείτε ότι έχει τοποθετηθεί διακόπτης υπερβάλλοντος ρεύματος.**
Διαφορετικά, μπορεί να πάθετε ηλεκτροπληξία.
- **Χρησιμοποιήστε τύπο στον οποίο οι επαφές απέχουν τουλάχιστον 3 χλστ.**
 - ※ Χρησιμοποιείτε προϊόντα που έχουν εγκριθεί από το πρότυπο CCC.
 - ※ Προτεινόμενος διακόπτης υπερβάλλοντος ρεύματος (για προστασία με γείωση).
(Χρησιμοποιήστε μονοφασικό, δισύρματο καλώδιο εναλλασσόμενου ρεύματος 220~240V/50/60/Hz με ονομαστική τιμή ρεύματος 20A. Ονομαστική τιμή ρεύματος λειτουργίας τύπου 15mA)



ΠΡΟΕΙΔΟΠΟΙΗΣΗ

Αν δεν χρησιμοποιήσετε τη συσκευή σωστά ή δεν ακολουθήσετε προσεκτικά τις οδηγίες ασφαλείας, μπορεί να προκληθεί σοβαρός τραυματισμός ή ζημιές.



Απαγορεύεται

- Μην αφήνετε τα παιδιά να κρεμώνται από τη συσκευή.

Διαφορετικά, η συσκευή μπορεί να πέσει.



Σημαντικό!
Ακολουθήστε
τις οδηγίες

- Χρησιμοποιείτε πάντα τη συσκευή με τοποθετημένο το δοχείο αποστράγγισης και το φίλτρο αέρα.
Αν εισέλθει νερό στο εσωτερικό της μονάδας, θα προκληθεί βραχυκύκλωμα ή ηλεκτροπληξία.
- Φορέστε γάντια για να κάνετε έλεγχο και καθαρισμό της συσκευής.
Διαφορετικά, μπορεί να προκληθεί τραυματισμός.
- Αν η συσκευή δεν ξεκινά ή δεν λειτουργεί σωστά, κλείστε τον διακόπτη ρεύματος και το διακόπτη γείωσης και επικοινωνήστε με τον αντιπρόσωπο για έλεγχο και επισκευή.
Διαφορετικά, μπορεί να προκληθεί ηλεκτροπληξία ή πυρκαγιά λόγω βραχυκυκλώματος.

■ Μη χρησιμοποιείτε τη συσκευή στα εξής σημεία:

- Σε σημεία όπου η συσκευή μπορεί να έρθει σε άμεση επαφή με νερό.
- Σε σημεία όπου η συσκευή είναι κάτω από άμεσο ή δυνατό ηλιακό φως.
(Αυτό μπορεί να προκαλέσει δυσλειτουργία του αισθητήρα).
- Σε σημεία όπου είναι δυνατό να συσσωρευτεί υγρασία μέσα στη συσκευή.

▲ Προφυλάξεις ασφαλείας πριν από την τοποθέτηση της συσκευής

- Μην επιχειρήσετε να τοποθετήσετε τη συσκευή ενώ είναι συνδεδεμένο το καλώδιο ρεύματος.
Διαφορετικά, μπορεί να προκληθεί ηλεκτροπληξία.
- Η θέση τοποθέτησης πρέπει να είναι αρκετά ανθεκτική για τη στήριξη της συσκευής και η συσκευή πρέπει να είναι σταθερά τοποθετημένη στην επιφάνεια.
Διαφορετικά, μπορεί να προκληθεί τραυματισμός λόγω πτώσης της συσκευής.
- Φορέστε γάντια για να τοποθετήσετε τη συσκευή.
Διαφορετικά, μπορεί να τραυματιστείτε.

Χαρακτηριστικά:

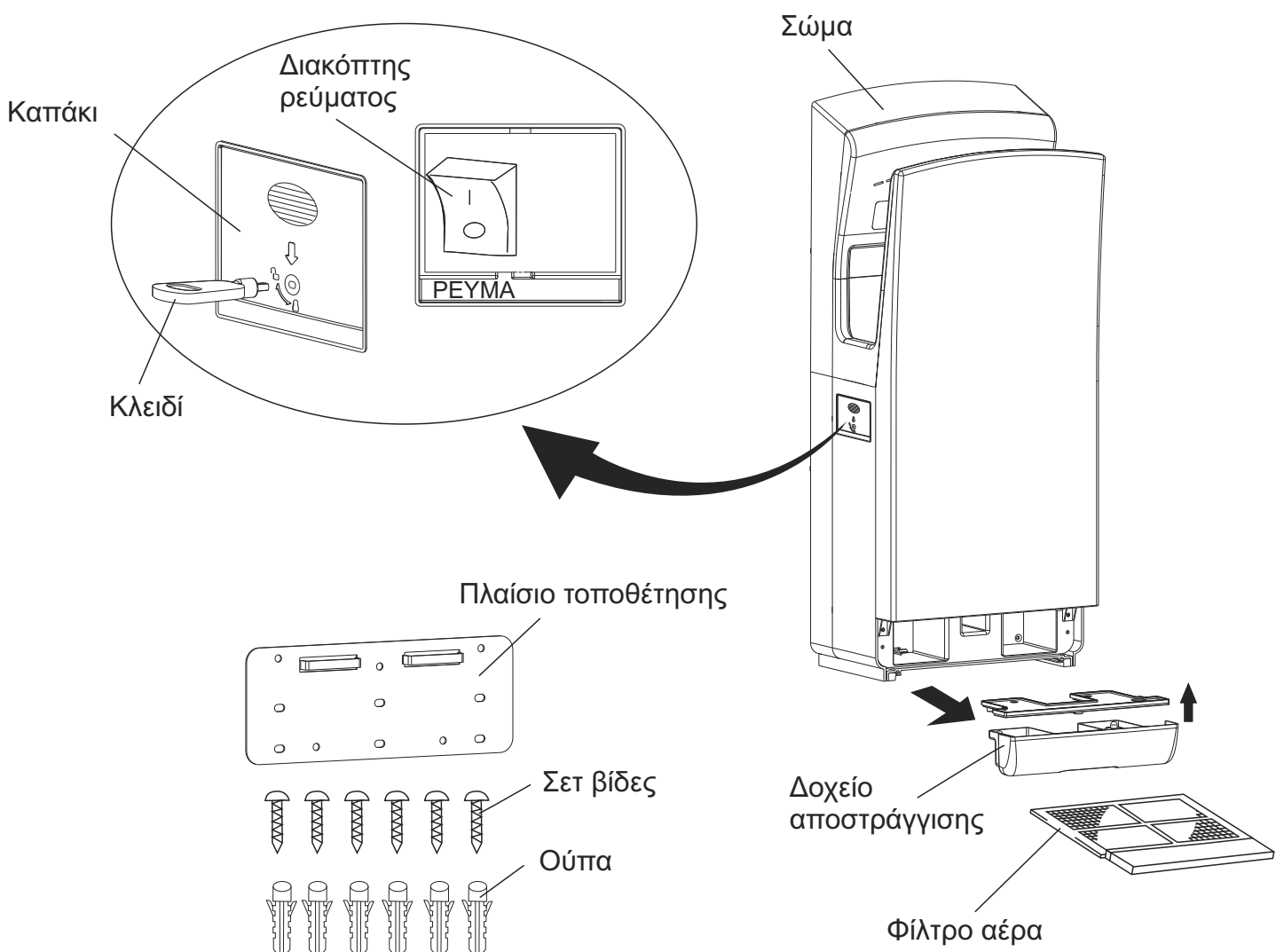
- Το στέγνωμα χεριών χωρίς επαφή εξασφαλίζει πλήρη υγιεινή.
- Στεγνώστε γρήγορα τα βρεγμένα χέρια σας χωρίς να πληρώνετε πολλά χρήματα για ηλεκτρικό ρεύμα.
- Υπάρχει ενσωματωμένος χρονοδιακόπτης που αποτρέπει την υπερβολική χρήση.
- Δεν χρειάζονται χάρτινες πετσέτες, ευκολία συντήρησης.
- Καμία μόλυνση, με αντιβακτηριδιακή προστασία.

Για την αποτροπή της υπερβολικής χρήσης, ο ενσωματωμένος χρονοδιακόπτης σταματά τη συσκευή μετά από 30 δευτερόλεπτα. Για να συνεχίσετε τη χρήση, απομακρύνετε τα χέρια σας και ξαναβάλτε τα.

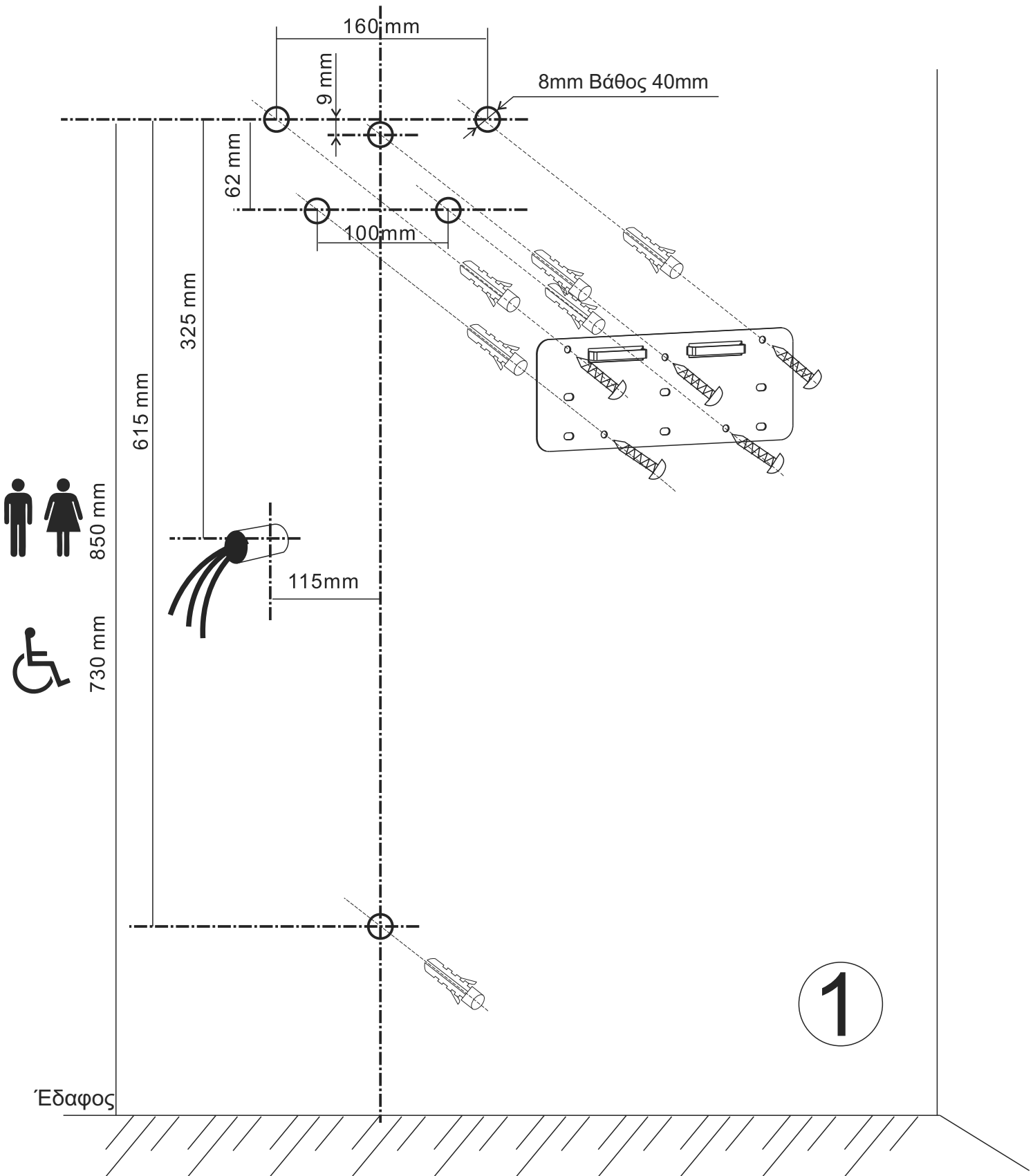
Τεχνικά στοιχεία:

Ονομαστική τάση	AC 220-240V	Κατάταξη ως αδιάβροχο	IPX4
Ονομαστική συχνότητα	50/60 Hz	Συνθήκες θέρμανσης	Θερμ. περιβ. < 25°C
Ονομαστική ισχύς	1650 W	Ταχύτητα αέρα	95 μέτρα/δευτ.
Ισχύς μοτέρ	800 W	Χρόνος στεγνώματος	10 δευτ.
Βάρος	12 κιλά	Συνολ. διαστάσεις (χλστ.)	300 x 222 x 730

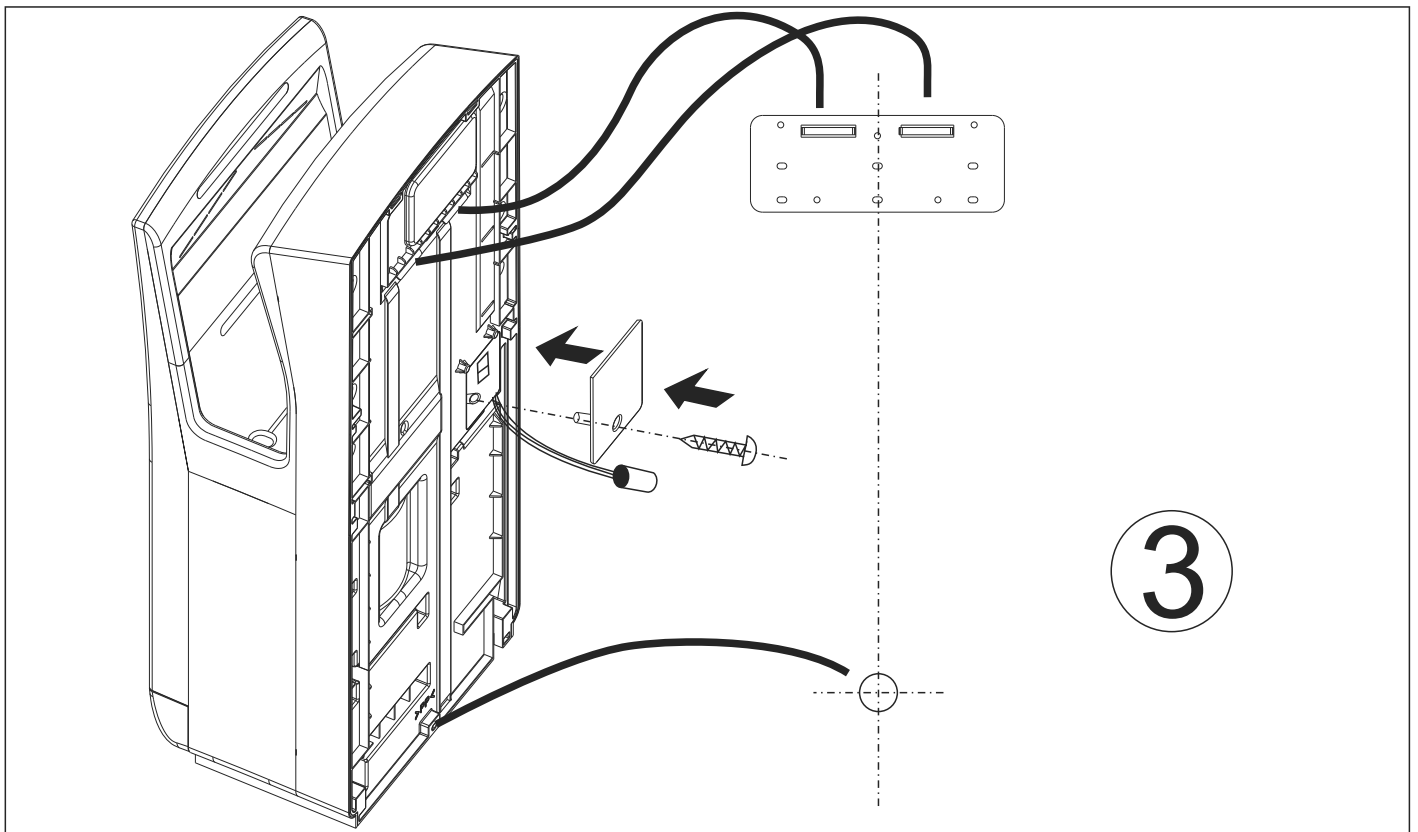
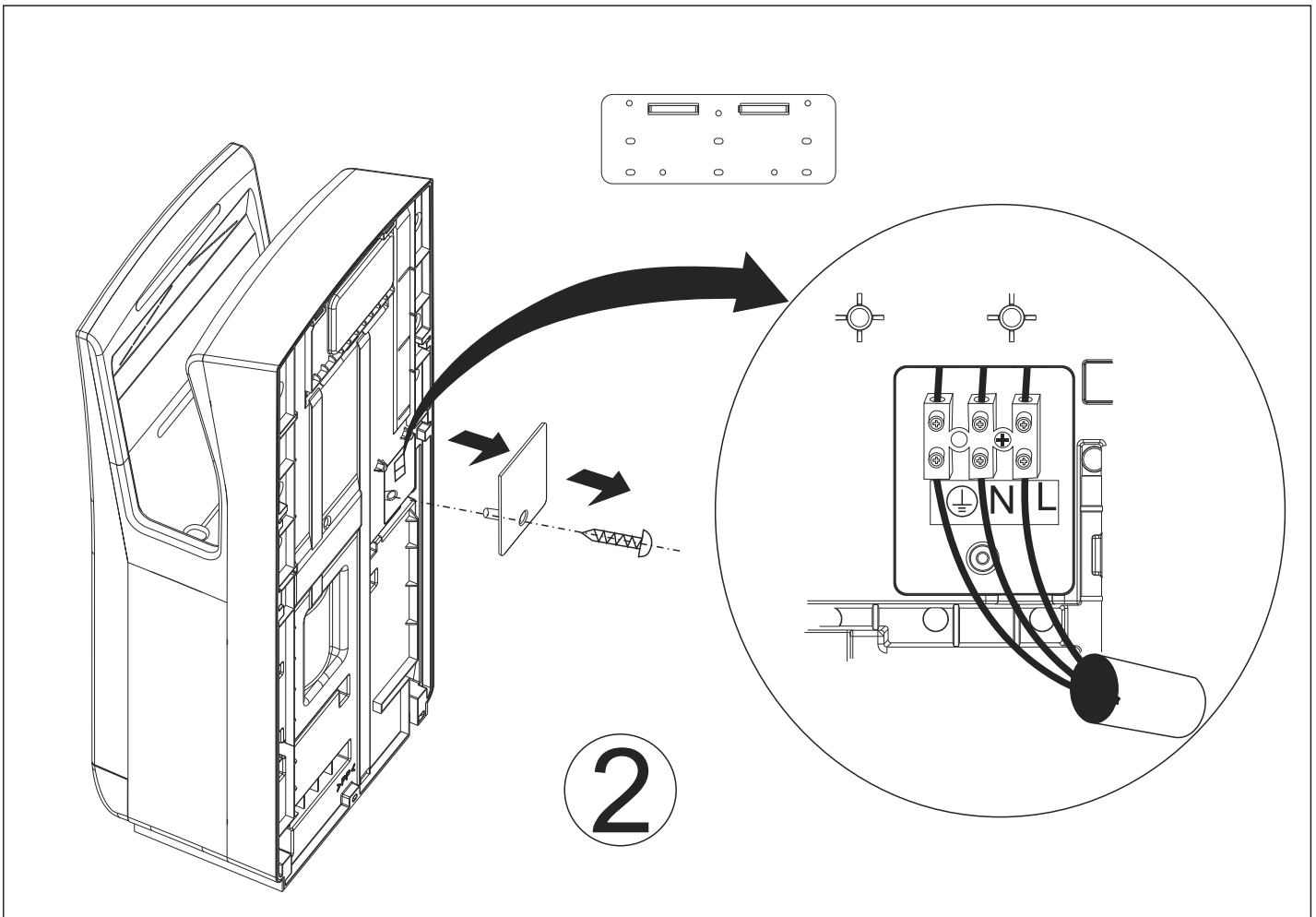
Ονόματα των διαφόρων μερών



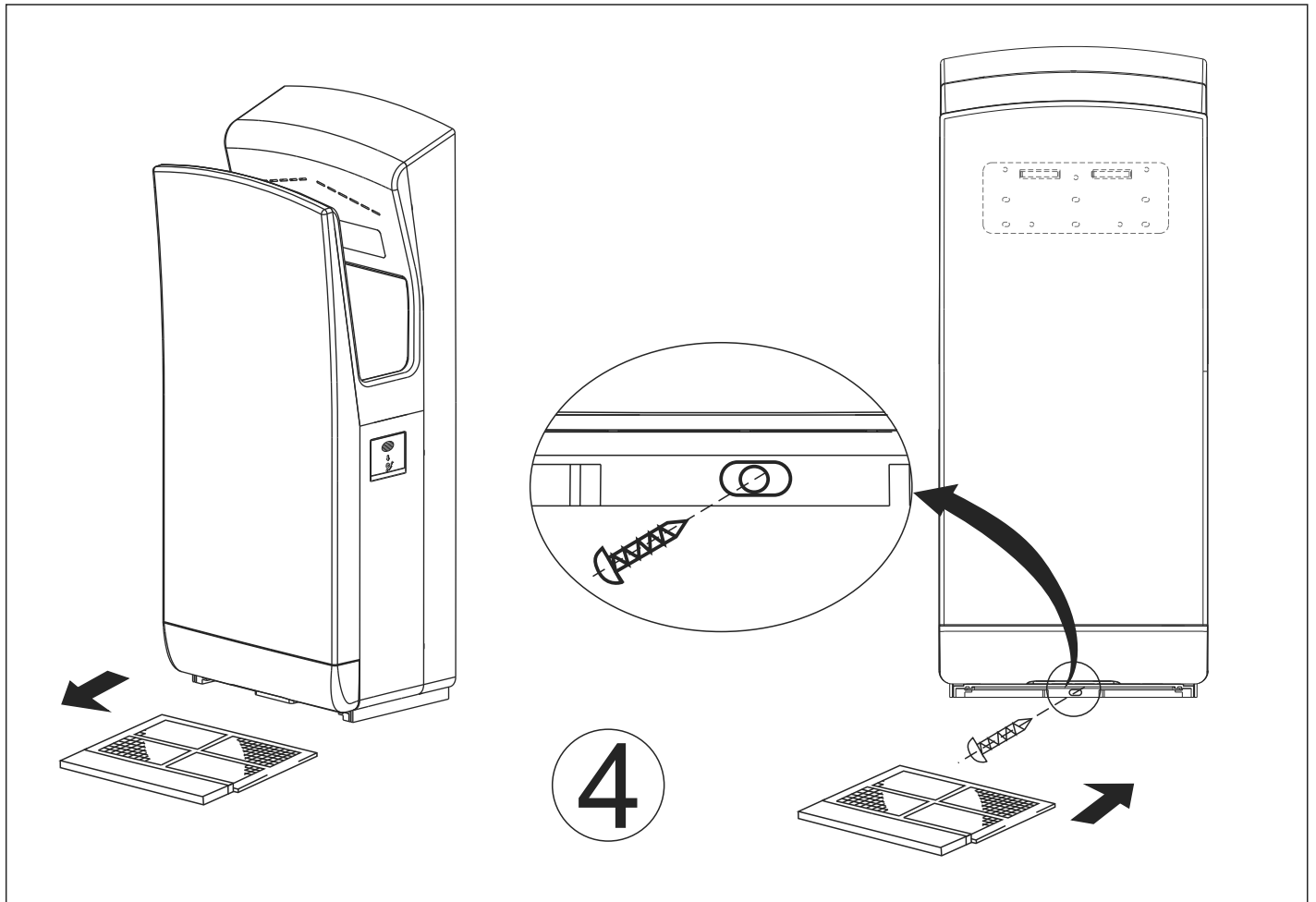
Μέθοδοι τοποθέτησης:



Μέθοδοι τοποθέτησης:



Μέθοδοι τοποθέτησης:



Τακτικό καθάρισμα

Καθαρίζετε το σώμα της συσκευής προτού γίνει εμφανώς βρώμικο

- Καθαρίστε τη συσκευή με ένα μαλακό πανί. Αν η συσκευή είναι πολύ βρώμικη, καθαρίστε τη με ένα μαλακό πανί που το έχετε βουτήξει σε ουδέτερο απορρυπαντικό και μετά σκουπίστε με στεγνό μαλακό πανί.
- Απομακρύνετε τη βρωμιά από τον αισθητήρα για να μην παρουσιαστεί δυσλειτουργία.



Σημείωση

- Χρησιμοποιείτε μόνο ουδέτερα απορρυπαντικά.
- Μη χρησιμοποιείτε διαλυτικά, όξινα ή αλκαλικά καθαριστικά τουαλέτας, διαφορετικά μπορεί να προκληθεί ζημιά στην επιφάνεια. Χρησιμοποιήστε οινόπνευμα μόνο για καθάρισμα της περιοχής στεγνώματος των χεριών (πουθενά αλλού).
 - ✳ Οινόπνευμα θεωρείται εδώ το οινόπνευμα που χρησιμοποιείται για απολύμανση (συγκέντρωση κάτω από 83%).
- Αν χρησιμοποιήσετε χημικά, διαβάστε πρώτα τις οδηγίες.
- Τα απολυμαντικά θα προκαλέσουν ζημιά στη συσκευή σας.



ΠΡΟΣΟΧΗ



- Πριν από το καθάρισμα της συσκευής, κλείστε τον διακόπτη.
- Μη χύνετε νερά πάνω στη συσκευή.



Προσοχή

- Φορέστε γάντια για το καθάρισμα.

- Η αντιβακτηριδιακή επίστρωση έχει αποτέλεσμα όταν τα βακτηρίδια είναι εκτεθειμένα στις επικαλυμμένες επιφάνειες (δείτε τις σκιασμένες περιοχές στην εικόνα).
- Η αντιβακτηριδιακή επίστρωση δεν έχει αποτέλεσμα όταν οι επιφάνειες είναι βρώμικες.

Καθαρίζετε και αδειάζετε το δοχείο αποστράγγισης πριν γεμίσει (τουλάχιστον μία φορά την εβδομάδα)

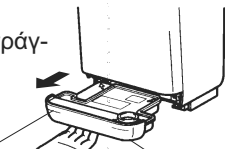
- Το νερό που απομακρύνεται από τα χέρια ονομάζεται «νερό αποστράγγισης».
- Αδειάζετε το νερό συχνά ώστε να μη γεμίσει το δοχείο.
- Αν το νερό μείνει για πολύ καιρό στο δοχείο, θα αρχίσει να μυρίζει.

1

Τραβήξτε έξω το δοχείο αποστράγγισης οριζόντια.

Με αυτό τον τρόπο, το νερό δεν θα χυθεί έξω.

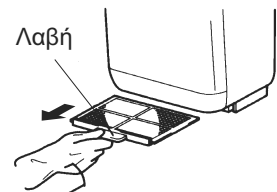
Ένδειξη ότι γέμισε Δοχείο αποστράγγισης



1

Αφαιρέστε το φίλτρο αέρα.

- Τραβήξτε έξω το φίλτρο αέρα από τη λαβή.



2

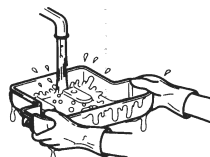
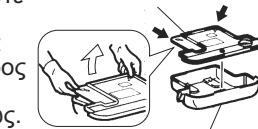
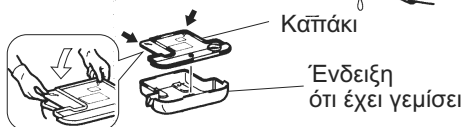
1. Ανοίξτε το καπάκι και αδειάστε το νερό.

- Τραβήξτε το καπάκι προς τα πάνω με τα δάχτυλά σας προς την κατεύθυνση του βέλους και μετά αφαιρέστε το τελείως.

2. Πλύντε το εσωτερικό του δοχείου αποστράγγισης.

3. Κλείστε το καπάκι του δοχείου και βάλτε ξανά το δοχείο στη θέση του.

- Βεβαιωθείτε ότι τα δύο σημεία έχουν τοποθετηθεί σταθερά.



2

1. Καθάρισμα του φίλτρου αέρα

- Χτυπήστε το ελαφρά με το χέρι σας ή χρησιμοποιήστε ηλεκτρική σκούπα.

Φίλτρο αέρα



2. Βάλτε το ξανά στη συσκευή.

- Σπρώξτε το τέρμα μέσα, μέχρι να σταματήσει. (Αν δεν μπει στη θέση του, οι ακαθαρσίες και οι σκόνες θα εισέρχονται στη συσκευή και θα χρειαστεί σέρβις πιο γρήγορα).

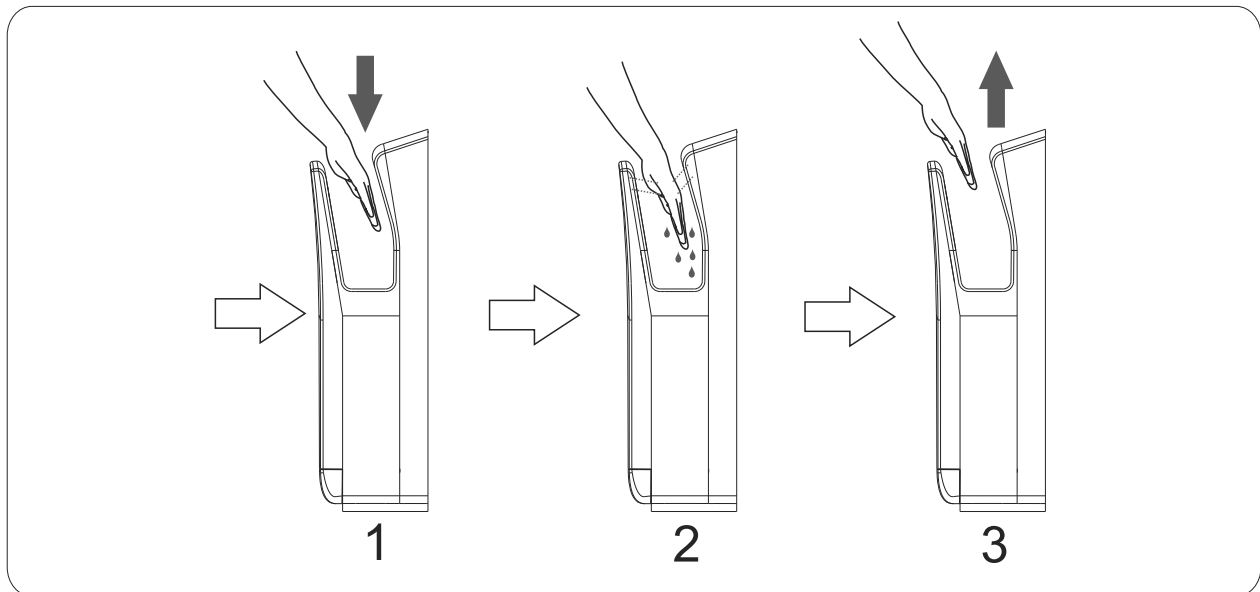
3

Προσθέστε περίπου 200 κ.ε. (περίπου 1 κούπα) νερού μέσω της οπής αποστράγγισης για να μη βουλώσει.

- Χρησιμοποιήστε τη συσκευή αφού πρώτα βεβαιωθείτε ότι το δοχείο είναι στη θέση του.



Οπή αποστράγγισης



Αντιμετώπιση προβλημάτων

Αν παρουσιαστεί κάποιο από τα παρακάτω προβλήματα, κάντε τους ελέγχους και διορθώστε το.

Πρόβλημα	Έλεγχος	Ενέργεια
Δεν βγαίνει αέρας όταν κάποιος βάλει τα χέρια του.	Ανάβουν οι ενδεικτικές λυχνίες; Είναι ανοιχτός ο διακόπτης ρεύματος; Βάζετε τα χέρια τέρμα μέσα;	<ul style="list-style-type: none"> • Ανοίξτε τον διακόπτη του κυκλώματος γείωσης. • Ανοίξτε τον διακόπτη ρεύματος. • Βάλτε τα χέρια σας τέρμα μέσα.
Η συσκευή δεν σταματά να βγάζει αέρα	Μήπως έχει μπλοκάρει ο αισθητήρας από ακαθαρσίες ή σκόνη;	<ul style="list-style-type: none"> • Κλείστε τον διακόπτη ρεύματος και όταν σβήσουν όλες οι ενδεικτικές λυχνίες, απομακρύνετε τη σκόνη.
Δεν βγαίνει ζεστός αέρας	Ο θερμοαντήρας είναι ενσωματωμένος, μήπως ο αισθητήρας είναι βρώμικος;	<ul style="list-style-type: none"> • Κλείστε τον διακόπτη ρεύματος. Βγάλτε το μπροστινό καπάκι, μετά βγάλτε το καπάκι του κουτιού ακροδεκτών και ελέγξτε τις 3 ασφάλειες (ακροδέκτες) μήπως έχουν καεί.

Αν τα παραπάνω δεν έχουν αποτέλεσμα, κλείστε τον διακόπτη ρεύματος και τον διακόπτη του κυκλώματος γείωσης και καλέστε την αντιπροσωπεία για έλεγχο και επισκευή, αν χρειαστεί. Το κόστος εξαρτάται από την αντιπροσωπεία.

ΣΗΜΕΙΩΣΗ ΣΧΕΤΙΚΑ ΜΕ ΤΗΝ ΑΝΑΚΥΚΛΩΣΗ



A.M.Π. 00510
(ΠΔ 117/2004)

Το προϊόν που αγοράσατε έχει σχεδιαστεί και κατασκευαστεί με υλικά υψηλών προδιαγραφών και εξαρτήματα που μπορούν να ανακυκλωθούν και να ξαναχρησιμοποιηθούν. Το σύμβολο υποδεικνύει ότι οι ηλεκτρικές και ηλεκτρονικές συσκευές, στο τέλος της ζωής τους, θα πρέπει να μεταφέρονται σε ειδικούς χώρους απορριμμάτων, ξεχωριστά από τα σκουπίδια του σπιτιού σας.

Παρακαλούμε, ρωτήστε τον τοπικό σας δήμο για τον χώρο απόρριψης ηλεκτρικών και ηλεκτρονικών συσκευών ή για τοποθεσία απόρριψης συσκευών προς ανακύκλωση. Στις χώρες της Ευρωπαϊκής Ένωσης, υπάρχουν σημεία συγκέντρωσης χρησιμοποιημένων ηλεκτρικών και ηλεκτρονικών συσκευών. Παρακαλούμε, βοηθήστε μας να προστατέψουμε το περιβάλλον που ζούμε!

ΔΗΛΩΣΗ ΣΥΜΜΟΡΦΩΣΗΣ

Αυτό το προϊόν συμμορφώνεται με τις απαιτήσεις των εξής Οδηγιών:

Οδηγία ΗΜΣ: 2014/108/ΕΚ

Οδηγία χαμηλής τάσης: 2006/95/ΕΟΚ

Οδηγία Rohs: 2011/56/ΕΕ

Οι παραπάνω οδηγίες δηλώνουν ότι αυτό το μοντέλο συμμορφώνεται με τους εξής κανονισμούς:

EN 55014-1:2006+A1:2009+A2:2011

EN 55014-2:1997+A1:2001+A2:2008

EN 61000-3-2: 2006+A1: 2009+A2: 2009

EN 61000-3-3: 2008

EN 60335-2-23:2003+A1:2008+A11:2010

EN 60335-1:2012

EN 62233: 2008

ΑΠΟΚΛΕΙΣΤΙΚΟΣ ΑΝΤΙΠΡΟΣΩΠΟΣ

Αμοιρίδης – Σαββίδης Α.Ε.

- Βασ. Όλγας 33 – Τ.Κ. 54641 – Θεσσαλονίκη
Τηλ: 2310-850107, 2310-850108, Fax: 2310-867835
- Ποσειδώνος 45 – Τ.Κ. 18344 – Μοσχάτο
Τηλ: 210 9402064, Fax: 210 9402137
- support@funai.gr

Μετάφραση στα Ελληνικά:
IMPRESS
www.topalis.gr