



# MORRIS

## Επιδαπέδιος ανεμιστήρας Εγχειρίδιο χρήσης

Μοντέλα: MFS-16216 / MFS-16217



Διαβάστε και φυλάξτε τις οδηγίες για μελλοντική αναφορά

## ΣΗΜΑΝΣΕΙΣ ΑΣΦΑΛΕΙΑΣ

Κατά τη χρήση οποιασδήποτε ηλεκτρικής συσκευής θα πρέπει να λαμβάνονται συγκεκριμένα μέτρα ασφαλείας, ώστε να μειωθεί ο κίνδυνος πυρκαγιάς, ηλεκτροπληξίας ή και τραυματισμού, συμπεριλαμβανομένων των παρακάτω:

1. Για προστασία από πυρκαγιά ή ηλεκτροπληξία, ΜΗΝ εκθέτετε τη συσκευή σε βροχή ή υγρασία.
2. Η συσκευή φέρει μέρη με υψηλή ηλεκτρική τάση. Προς αποφυγή κινδύνου ηλεκτροπληξίας ΜΗΝ ανοίγετε τα μέρη της συσκευής και πάντα να απευθύνεστε σε εξειδικευμένους τεχνικούς.
3. Η συσκευή προορίζεται αποκλειστικά για οικιακή χρήση και όχι για επαγγελματική, επιχειρησιακή, ή χρήση σε εξωτερικούς χώρους. Οποιαδήποτε άλλη χρήση μπορεί να οδηγήσει σε πρόκληση πυρκαγιάς ή τραυματισμού.
4. Βεβαιωθείτε ότι η συσκευή δεν τοποθετείται κοντά σε ριχτάρια, κουρτίνες, ή λοιπά αντικείμενα τα οποία μπορούν να μπλεχτούν με τη φτερωτή.
5. Για προστασία από κίνδυνο πυρκαγιάς, ηλεκτροπληξίας ή τραυματισμού μην εισάγετε τη συσκευή ή το καλώδιο ρεύματος σε νερό, σπρέι, ή λοιπά υγρά.
6. Κρατάτε τη συσκευή μακριά από αντικείμενα που φέρουν ή στάζουν νερό ή λοιπά υγρά, όπως βάζα.
7. Κρατάτε τη συσκευή μακριά από πηγές φλόγας όπως κεριά, γκαζάκια κτλ
8. Διατηρείτε τα ανοίγματα της συσκευής ελεύθερα από τυχόν αντικείμενα που μπορεί να εμποδίσουν την ομαλή ροή του αέρα καθώς υπάρχει κίνδυνος υπερθέρμανσης.
9. Μην κάνετε χρήση της συσκευής σε περιβάλλον με θερμοκρασία άνω των 40 °C.
10. Τοποθετείτε τον ανεμιστήρα σε επίπεδη, στερεή και στεγνή επιφάνεια κατά τη λειτουργία του προκειμένου να αποφευχθεί κίνδυνος ανατροπής.
11. Πάντα συνδέετε σε παροχή ρεύματος τύπου AC 220-240V-50Hz.
12. Μην κάνετε χρήση της συσκευής σε χώρους με εκρηκτικά ή εύφλεκτα υλικά ή αναθυμιάσεις.
13. Μην κάνετε χρήση της συσκευής σε περίπτωση που φέρει φθορά το καλώδιο ρεύματος, ή σε περίπτωση δυσλειτουργίας ή πτώσης της συσκευής.
14. Μην κάνετε χρήση της συσκευής αν το κάλυμμα της φτερωτής δεν είναι καλά τοποθετημένο.
15. Μην τοποθετείτε τη συσκευή πολύ κοντά σε παράθυρα καθώς μπορεί να βραχει σε περίπτωση βροχής και να υπάρξει κίνδυνος ηλεκτροπληξίας.
16. Μην αφήνετε το καλώδιο ρεύματος να κρέμεται από γωνίες επίπλων ή να έρθει σε επαφή με ζεστές επιφάνειες.
17. Μην εισάγετε αντικείμενα στα ανοίγματα της γρίλιας καθώς μπορεί να προκύψει βλάβη ή και τραυματισμός.
18. Μην κάνετε χρήση της συσκευής σε περίπτωση φθοράς ή χαλάρωσης της προστατευτικής γρίλιας.
19. Η συσκευή μπορεί να χρησιμοποιηθεί από παιδιά ηλικίας άνω των 8 ετών, ή από άτομα με μειωμένη φυσική, νοητική ή αισθησιακή ικανότητα ή έλλειψη εμπειρίας και γνώσης μόνο εφόσον επιβλέπονται ή έχουν λάβει οδηγίες σχετικά με την ασφαλή λειτουργία της συσκευής και κατανοούν πλήρως τους σχετιζόμενους κινδύνους. Τα παιδιά δεν πρέπει να παίζουν με τη συσκευή. Ο καθαρισμός και η συντήρηση δεν πρέπει να γίνεται από παιδιά χωρίς επίβλεψη.

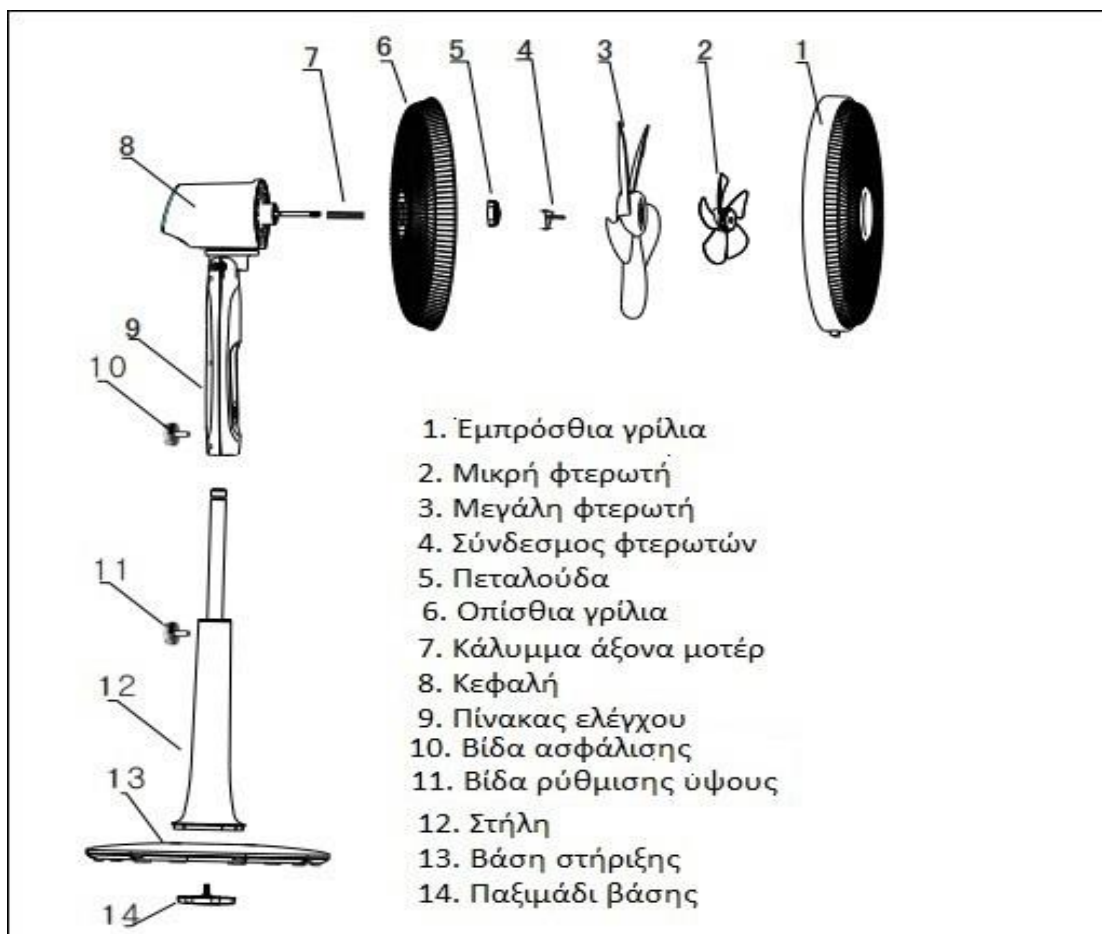
20. Παιδιά ηλικίας κάτω των 3 ετών θα πρέπει να κρατιούνται μακριά εκτός και αν επιβλέπονται. Παιδιά ηλικίας μεταξύ των 3 και 8 ετών μπορούν μόνο να ενεργοποιούν και απενεργοποιούν τη συσκευή εφόσον αυτή έχει τοποθετηθεί στην προβλεπόμενη θέση και αυτά επιβλέπονται ή έχουν λάβει σαφείς οδηγίες ως προς την ασφαλή λειτουργία της συσκευής και κατανοούν πλήρως τους σχετιζόμενους κινδύνους. Παιδιά ηλικίας μεταξύ των 3 και 8 ετών απαγορεύεται να χειρίζονται το καλώδιο ρεύματος, να ρυθμίζουν, να καθαρίζουν ή και να συντηρούν τη συσκευή.
21. Απενεργοποιήστε τη συσκευή και αποσυνδέστε από την παροχή ρεύματος όταν δεν χρησιμοποιείτε τη συσκευή, κατά τη μετακίνηση της, ή πριν τον καθαρισμό της.
22. Για να αποσυνδέσετε από την παροχή ρεύματος, τραβήξτε από τη λαβή του καλωδίου και όχι από το σώμα του.
23. Μην επιχειρήσετε την επιδιόρθωση, αποσυναρμολόγηση ή τροποποίηση της συσκευής. Δεν υπάρχουν μέρη επιδιορθώσιμα από τον τελικό καταναλωτή εντός της συσκευής. Απευθυνθείτε σε εξουσιοδοτημένο τεχνικό.

### ΑΠΟΚΛΕΙΣΤΙΚΑ ΓΙΑ ΟΙΚΙΑΚΗ ΧΡΗΣΗ

Χαρακτηριστικά

Μοντέλο	Τάση	Ισχύς	Θόρυβος
MFS-16216 MFS-16217	220-240V-50HZ	60W	≤67dB(A)

### ΔΟΜΗ ΚΑΙ ΜΕΡΗ ΤΗΣ ΣΥΣΚΕΥΗΣ



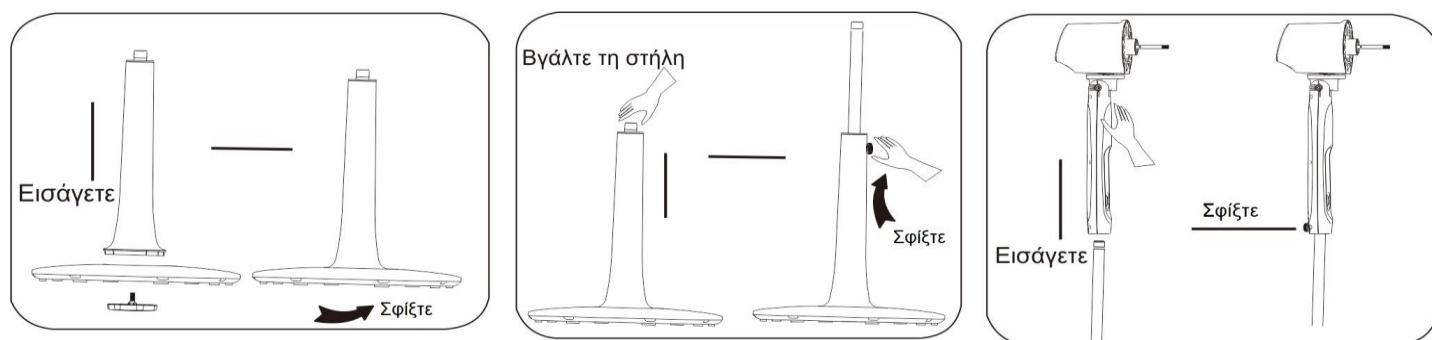
## ΟΔΗΓΙΕΣ ΣΥΝΑΡΜΟΛΟΓΗΣΗΣ

Ο ανεμιστήρας βρίσκεται στη συσκευασία του έτοιμος για συναρμολόγηση. Θα πρέπει να τον συναρμολογήσετε πριν μπει σε λειτουργία.

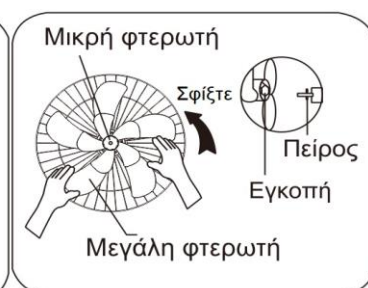
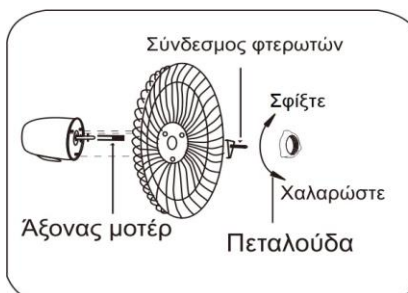
**ΠΡΟΕΙΔΟΠΟΙΗΣΗ:** Μην βάζετε σε λειτουργία τον ανεμιστήρα εκτός αν όλα τα μέρη του είναι τοποθετημένα στη θέση που πρέπει. Ο ανεμιστήρας πρέπει να λειτουργεί πάντα σε όρθια θέση, κάθε άλλος τρόπος είναι επικίνδυνος.

Παρακάτω είναι οι οδηγίες συναρμολόγησης:

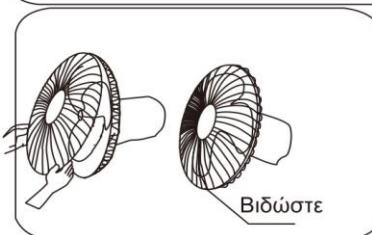
- Βγάλετε τον ανεμιστήρα και όλα τα μέρη του από τη συσκευασία.
- Χρησιμοποιήστε τη βίδα/παξιμάδι που δίνονται για να συναρμολογήσετε τα μέρη της στήλης με τη βάση και το καπάκι της (δείτε εικόνα παρακάτω).
- Ρυθμίστε τη στήλη στο επιθυμητό ύψος και ασφαλίστε με τη βίδα ρύθμισης ύψους.
- Ξεβιδώστε το παξιμάδι στη βάση του πίνακα ελέγχου και συνδέστε με το σωλήνα της στήλης. Εν συνεχεία, βιδώστε σφιχτά το παξιμάδι.



- Αφαιρέστε το προστατευτικό κάλυμμα του άξονα του μοτέρ από την κεφαλή και ξεβιδώστε την πεταλούδα. Αφαιρέστε το σύνδεσμο φτερωτών που βρίσκεται στην οπίσθια γρίλια, ευθυγραμμίστε τους οδηγούς και σφίξτε την οπίσθια γρίλια με την πεταλούδα



- Πιέστε τη μεγάλη φτερωτή στον άξονα του μοτέρ μέχρι να σταματήσει και βιδώστε τη μικρή φτερωτή αντίθετα από τη φορά του ρολογιού.



- Για να συνδέσετε την οπίσθια γρίλια με τη μπροστινή γρίλια, χρησιμοποιήστε με προσοχή το στεφάνι γρίλιας για να τις ενώσετε, ευθυγραμμίστε, και ασφαλίστε βιδώνοντας τη μικρή βίδα που υπάρχει.

## ΟΔΗΓΙΕΣ ΧΡΗΣΗΣ

Πριν από τη χρήση, βεβαιωθείτε ότι έχετε τοποθετήσει τον ανεμιστήρα σε επίπεδη, στερεή επιφάνεια. Μπορεί να προκληθεί ατύχημα ή τραυματισμός σε περίπτωση πτώσης της συσκευής. Αφού βεβαιωθείτε ότι όλοι οι διακόπτες είναι στη θέση OFF, εισάγετε το καλώδιο ρεύματος απευθείας στην πρίζα παροχής ρεύματος. Βεβαιωθείτε ότι θα ασφαλίσει σωστά στην πρίζα.

1. Πιέστε το κουμπί ON για να θέσετε τον ανεμιστήρα σε λειτουργία και επιλέξετε την επιθυμητή ταχύτητα πατώντας το κουμπί SPEED. Κάθε φορά που πατάτε το κουμπί, η ταχύτητα αλλάζει ως εξής:

1 → 2 → 3 → 4 → 5 → 6 → 1

Η επιλογή ταχύτητας είναι κυκλική και κατά τη λειτουργία του ανεμιστήρα, εμφανίζεται στην οθόνη ενδείξεων η επιλεγμένη ταχύτητα.

2. Πιέστε το MODE για να επιλέξετε μια από τις καθορισμένες λειτουργίες. Κάθε φορά που πατάτε το κουμπί MODE η λειτουργία αλλάζει ως εξής:

κανονική ροή αέρα → φυσική ροή → ροή ύπνου → κανονική ροή

Η επιλογή λειτουργίας είναι κυκλική και κατά τη λειτουργία του ανεμιστήρα, εμφανίζεται στην οθόνη ενδείξεων η επιλεγμένη λειτουργία.

3. Θέστε σε λειτουργία το χρονοδιακόπτη πατώντας το κουμπί timer, ώστε να επιλέξετε τον επιθυμητό χρόνο (1-15 ώρες). Η φωτεινή ένδειξη του χρονοδιακόπτη θα φωτίσει. (Οι ώρες καθορίζονται αθροιστικά, πχ για να ορίσετε τις 5 ώρες, θα ορίσετε στις 4 και 1 ώρες)

4. Πιέστε το κουμπί OSC για περιστροφή του ανεμιστήρα. Κάθε φορά που πατάτε το κουμπί η λειτουργία περιστροφής αλλάζει ως εξής:

περιστροφή → χωρίς περιστροφή → περιστροφή

Πιέστε το κουμπί OFF για να απενεργοποιήσετε τον ανεμιστήρα και όλες οι φωτεινές ενδείξεις θα σβήσουν.

Σημείωση: όλες οι παραπάνω λειτουργίες μπορούν να ρυθμιστούν με το τηλεχειριστήριο, πατώντας το αντίστοιχο πλήκτρο (ON/OFF, MODE, TIMER, OSC) και τα πλήκτρα + και -.

## ΣΥΝΤΗΡΗΣΗ ΚΑΙ ΚΑΘΑΡΙΣΜΟΣ

Για να συντηρείτε με ασφάλεια τη συσκευή σας παρακαλούμε ακολουθείτε τις παρακάτω οδηγίες:

- Πάντα αποσυνδέετε από την πρίζα παροχής ρεύματος και βεβαιωθείτε ότι η φτερωτή δεν περιστρέφεται πριν από τον καθαρισμό
- Μην επιτρέπετε σε νερό να εισέλθει εντός του κελύφους του μοτέρ ή στον πίνακα ελέγχου.
- Καθαρίζετε το σώμα με μαλακό και ελαφρά υγρό πανί, και τη φτερωτή με ηλεκτρική σκούπα.
- Μην κάνετε χρήση σκληρών καθαριστικών όπως βενζίνη, πετρέλαιο ή διαλυτικά. Θα προκληθεί ανεπανόρθωτη βλάβη στα μέρη.
- Σε περίπτωση δυσλειτουργίας, μην επιχειρήσετε να επιδιορθώσετε μόνοι σας καθότι υπάρχει σοβαρός κίνδυνος τραυματισμού, ηλεκτροπληξίας ή και πυρκαγιάς.
- Καθαρίστε τις γρίλιες με μαλακό στεγνό πανί.
- Μην επιχειρήσετε την αφαίρεση της φτερωτής. Δώστε ιδιαίτερη προσοχή στα σημεία γύρω από το κέλυφος του μοτέρ.
- Μην φέρετε σε επαφή με νερό το μοτέρ ή οποιοδήποτε άλλο ηλεκτρικό μέρος.
- Αποθηκεύετε πάντα σε ασφαλές και ξηρό μέρος. Είναι σημαντικό η συσκευή να μην φυλάσσεται σε μέρος όπου είναι εκτεθειμένη σε σκόνη. Σας προτείνουμε την αποθήκευση στην αρχική της συσκευασία.



Το προϊόν που αγοράσατε έχει σχεδιαστεί και κατασκευαστεί με υλικά υψηλών προδιαγραφών και εξαρτήματα που μπορούν να ανακυκλωθούν και να ξαναχρησιμοποιηθούν.

Το σύμβολο υποδεικνύει ότι οι ηλεκτρικές και ηλεκτρονικές συσκευές, στο τέλος της ζωής τους, θα πρέπει να μεταφέρονται σε ειδικούς χώρους απορριμμάτων, ξεχωριστά από τα σκουπίδια του σπιτιού σας.

Παρακαλούμε, ρωτήστε τον τοπικό σας δήμο για τον χώρο απόρριψης ηλεκτρικών και ηλεκτρονικών συσκευών ή για τοποθεσία απόρριψης συσκευών προς ανακύκλωση.

Στις χώρες της Ευρωπαϊκής Ένωσης, υπάρχουν σημεία συγκέντρωσης χρησιμοποιημένων ηλεκτρικών και ηλεκτρονικών συσκευών.

Παρακαλούμε, βοηθήστε μας να προστατέψουμε το περιβάλλον που ζούμε!

**ΔΗΛΩΣΗ ΣΥΜΜΟΡΦΩΣΗΣ**

Με την παρούσα, η Καλλιόπη Καρύδα & ΣΙΑ Ε.Ε δηλώνει ότι η παρούσα συσκευή συμμορφώνεται προς τις ουσιώδεις απαιτήσεις και τις λοιπές διατάξεις των παρακάτω οδηγιών:

EMC-Directive: 14 / 30 / EU

Low Voltage Directive: 14/ 35 / EU

ErP Directive: 09 / 125 / EC

CE Marking: 93 / 68 / EEC

RoHS Directive: 11 / 65 / EU & 15 / 863 / EU

Αντίγραφο της Δήλωσης Συμμόρφωσης υπάρχει στο [www.morris.gr](http://www.morris.gr)

**ΑΠΟΚΛΕΙΣΤΙΚΟΣ ΑΝΤΙΠΡΟΣΩΠΟΣ**

Καλλιόπη Καρύδα & ΣΙΑ Ε.Ε.

17<sup>ης</sup> Νοεμβρίου 87<sup>Α</sup> - ΤΚ 55534 - Πυλαία - Θεσσαλονίκη

Τηλ: 2316006600, Fax: 2316006650

[www.morris.gr](http://www.morris.gr)